



Belgisch **Wegen**congres
Congrès belge de la **Route**

LEUVEN • 4-7.04.2022

Signalisation des chantiers. Travaux mobiles. Procédure de mise en place des camions absorbeurs de chocs





NOTE DE SERVICE MOW/AWV/2021/9 dd. 29 september 2021

DISPOSITIONS GENERALES

- 6 FASES

- A. Phase préliminaire : briefing
- B. Travaux sur la bande de gauche
- C. Travaux sur la bande de droite
- D. Travaux sur la bande d'arrêt d'urgence
- E. Travaux sur les bandes de gauche et centrale
- F. Travaux sur les bandes de droite et centrale

DISPOSITIONS PARTICULIERES



Général / conditions préalables

- Fonctionnement de la signalisation depuis le véhicule
(si pas possible : D1 au point de rassemblement en position correcte).
- le véhicule répond aux conditions techniques.
- signalisation nécessaire présente et fonctionnant correctement.
- le conducteur peut conduire le véhicule en tenant compte
du porte-à-faux, du gabarit



A. Phase préliminaire: briefing.

DÉTERMINATION DES ARRANGEMENTS POUR LA PROCEDURE DE DÉPART, MISE EN PLACE ET LA SORTIE

- Consignes d'équipement de protection individuelle et utilisation des fiches d'instructions de sécurité (MOW/AWV/2014/18 van 13 november 2014)
- plan de signalisation
- programme des travaux (punt 2b e.v. MOW/AWV/2013/21 van 4 december 2013):
quel trajet? nature des travaux? Durée des travaux? Place des travaux? espace suffisante sur bande d'arrêt d'urgence? Équipement nécessaire? Présence des chauffeurs durant travaux? Conditions météo? Informer *Centre de Gestion du Trafic* en cas de signalisation à message variable?

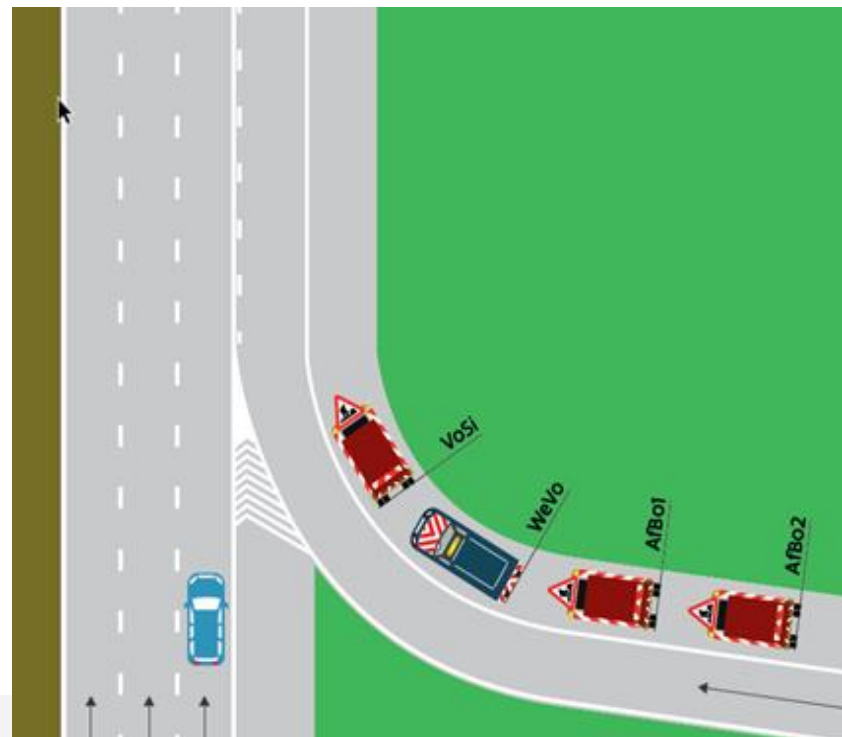


Procédure de mise en place des camions absorbeurs de choc:

Travaux sur la bande de gauche

Fase 1: rassembler: VoSi, WeVo, AfBo1 en AfBo2 en ordre

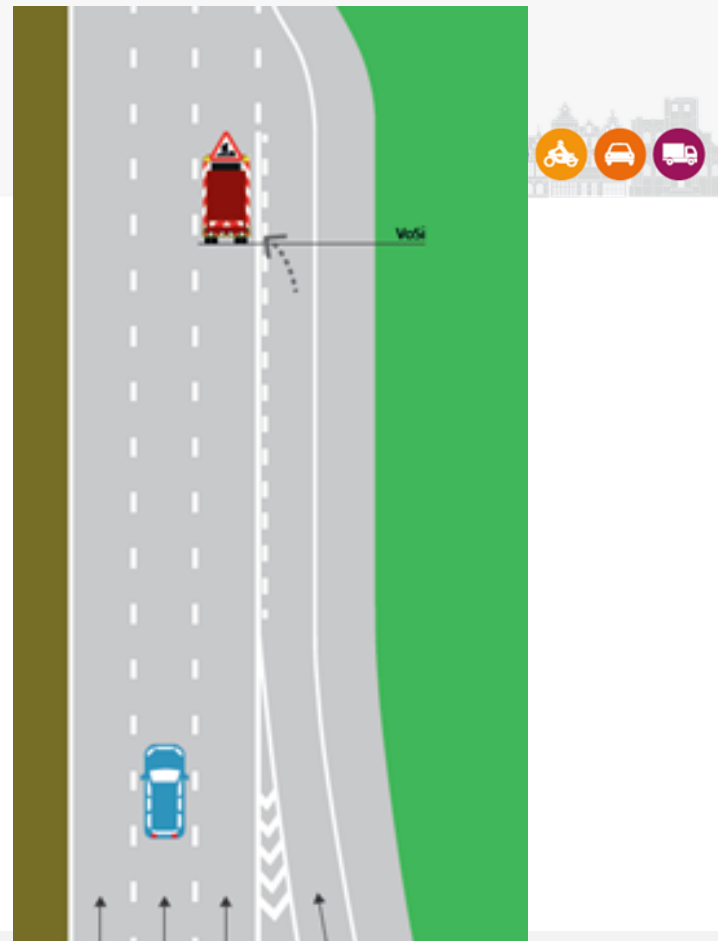
- Au parking ou proche du voie d'insertion en amont;
- Jamais sur la bande d'arrêt d'urgence!
- Feux clignotants sur le toit en marche;
- Absorbeur de choc avec F79 en configuration correct.





Procédure de mise en place des camions absorbeurs de choc: Travaux sur la bande de gauche **Fase 2: Départ Véhicule de Présignalisation (VoSi)**

- VoSi démarre (but: arrivé en avance).
- Absorbeur de choc fermé .

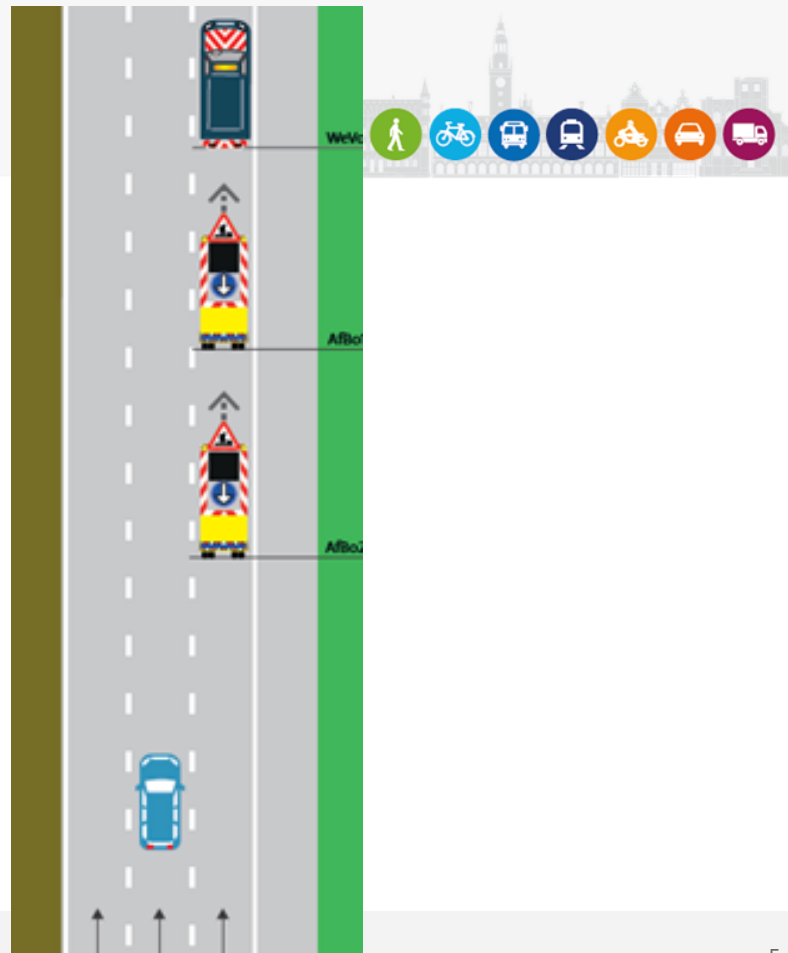




Procédure de mise en place des camions absorbeurs de choc: Travaux sur la bande de gauche

Fase 4: Signalisation

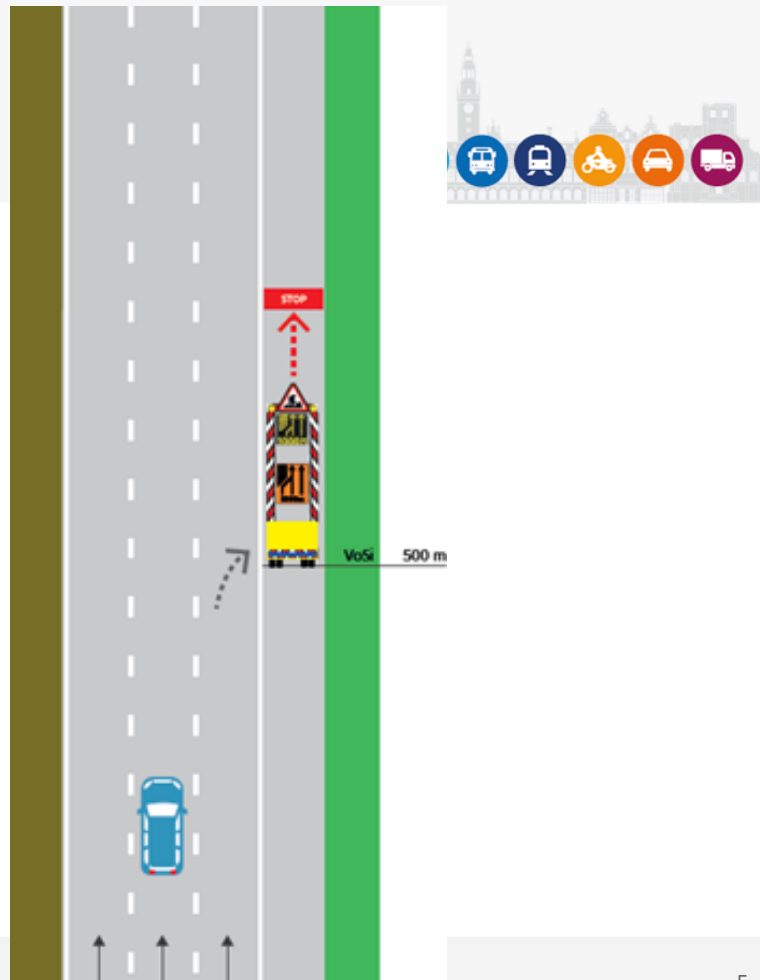
- Absorbeurs de choc déplié;
- flèche de signalisation reste éteint
(D1 en position neutrale)





Procédure de mise en place des camions absorbeurs de choc: Travaux sur la bande de gauche Fase 5: Préselection + signalisation + arrêt Véhicule de Présignalisation (VoSi)

- A 500 m avant chantier:
- VoSi vers la bande d'arrêt d'urgence.
- Arrêt.
- absorbeur de choc déplié + panneau en position haute



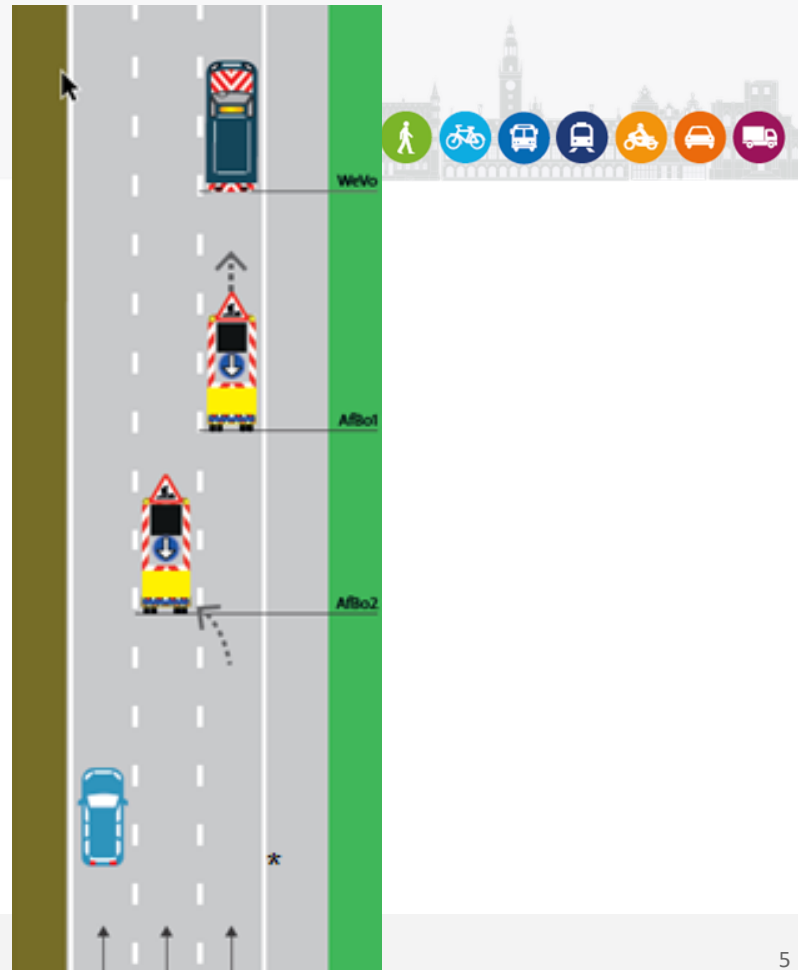


Procédure de mise en place des camions absorbeurs de choc: Travaux sur la bande de gauche

Fase 6: Prépositionnement

-A 1500 m:

-Camion d’Absorbeur de Choc protectrice 2 (AfBo (2)) vers la bande à gauche

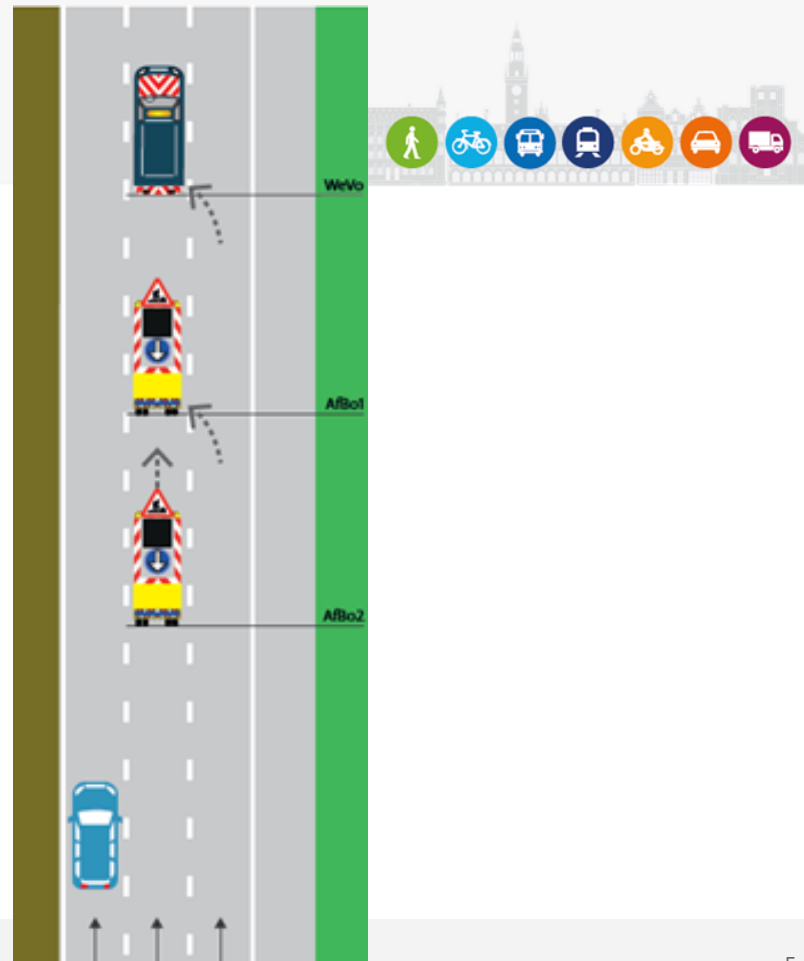




Procédure de mise en place des camions absorbateurs de choc: Travaux sur la bande de gauche

Fase 7: Prépositionnement 2

-Après fase 6:
Véhicules de Chantier (WeVo) et
camion d'Absorbeurs de Choc
Protectrice 1 (AfBo 1) vers la bande à
gauche (bande centrale)

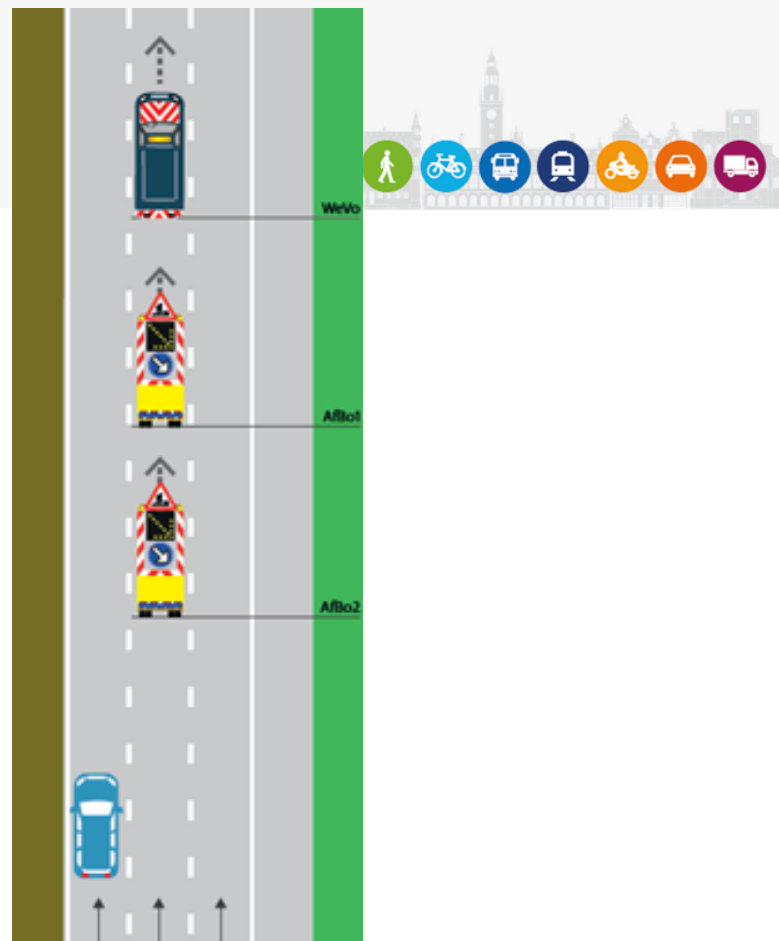




Procédure de mise en place des camions absorbeurs de choc: Travaux sur la bande de gauche

Fase 8: Flèche lumineuse

- AfBo 1 (en AfBo 2) mettent flèche lumineuse
- + D1 inclinée 45° à droite vers le sol.

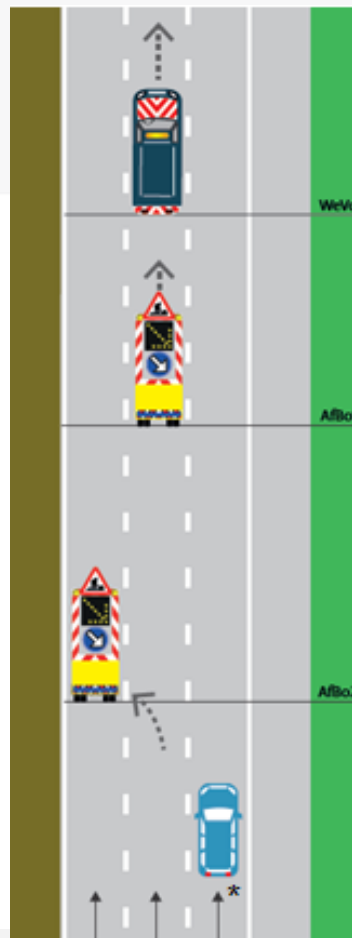




Procédure de mise en place des camions absorbeurs de choc: Travaux sur la bande de gauche Fase 9: Prépositionnement 3

A 1000 m:

- AfBo 2 vers la bande gauche
- Flèche lumineuse + D1 maintiennent position

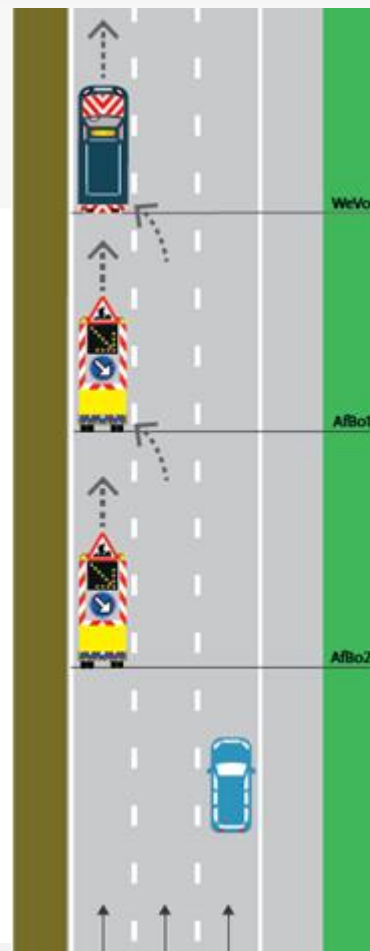




Procédure de mise en place des camions absorbeurs de choc: Travaux sur la bande de gauche

Fase 10: Prépositionnement 4 + F79

- WeVo + AfBo 1 vers la bande gauche.
- Flèche lumineuse + D1 maintiennent position.

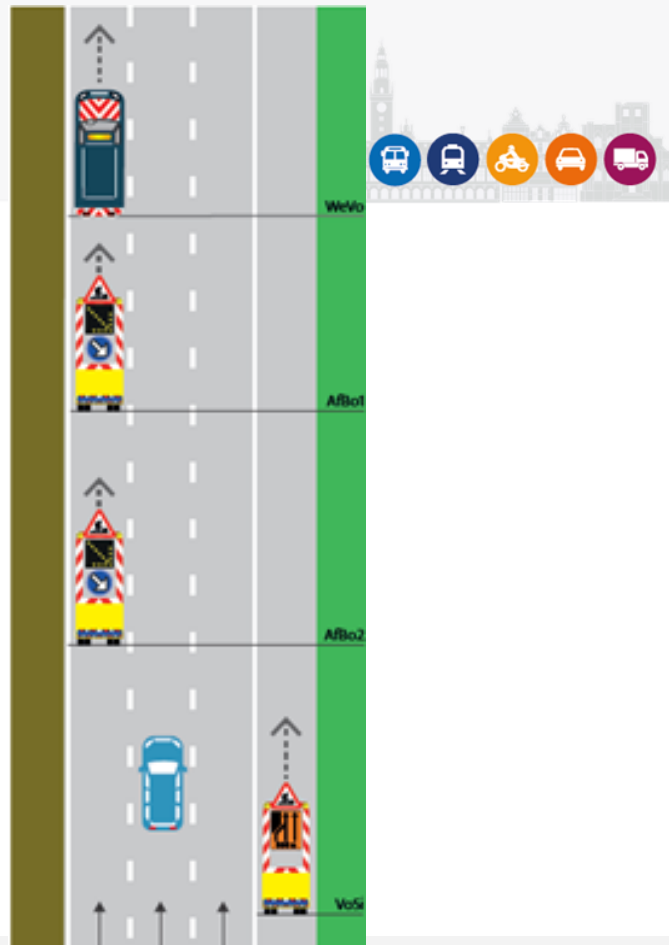




Procédure de sortie travaux sur la bande de gauche

Fase A: Atteindre de la vitesse

- Toutes les véhicules démarrent.
- AfBo 1 et AfBo 2 maintien signalisation;
- VoSi descent signalisation du position haute;
- Véhicules accélèrent vers une vitesse adapté dans leur bande.

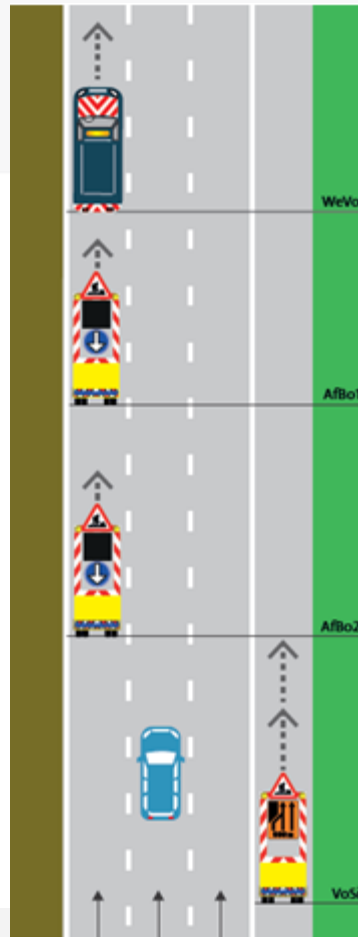




Procédure de sortie travaux sur la bande de gauche

Fase B: Signalisation

- Flèche lumineuse éteint + D1 en position neutre;
- Absorbeur de choc reste déplié.
- VoSi se rapproche .
- Absorbeur de choc reste déplié.





Procédure de sortie travaux sur la bande de gauche

Fase C: Prépositionnement 1 + Signalisation.

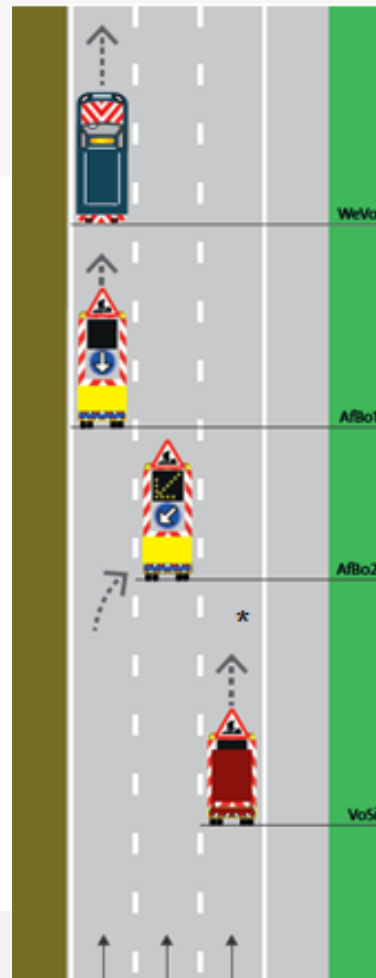
-VoSi vers bande à droite
+ absorbeur de choc fermé.





Procédure de sortie travaux sur la bande de gauche Fase D: Prépositionnement 2 + Flèche lumineuse

- AfBo 2 vers la droite (bande centrale) ;
- Flèche lumineuse + D1 inclinée 45° à gauche vers le sol.





Procédure de sortie travaux sur la bande de gauche Fase E: Prépositionnement 3 + Flèche lumineuse.

- WeVo et AfBo 1 vers la droite
(bande centrale);
- AfBo 1: Flèche lumineuse et D1
incliné 45° à gauche vers le sol.

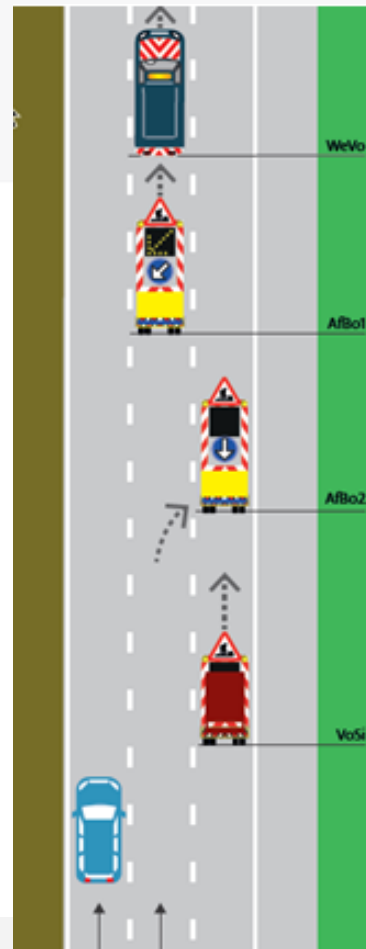




Procédure de sortie travaux sur la bande de gauche

Fase F: Prépositionnement 4 + Flèche lumineuse

- AfBo 2 vers la bande à droite + flèche lumineuse éteint
- + D1 en position neutre

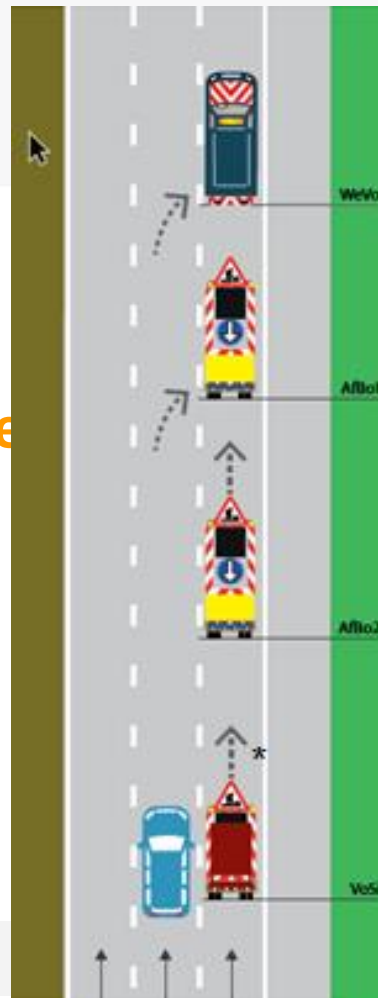




Procédure de sortie travaux sur la bande de gauche

Fase G: Prépositionnement 5 + Flèche lumineuse

WeVo et **AfBo 1** vers la bande à
droite;
+ Flèche lumineuse éteint;
+ **D1** en position neutre.





Procédure de sortie travaux sur la bande de gauche

Fase H: Signalisation

- AfBo 1 + AfBo 2: absorbeur de choc fermé.
- Feux orange clignotants éteint.
- Centre Gestion du Trafic informé





Procédure de mise en place des camions absorbeurs de chocs

Dispositions particulières

- Feux clignotants toujours visible à 360° durant procédure;
- Feux flashes simultanément avec flèche ou croix lumineuse (type 2);
- Feux flashes simultanément visible avec F79 (type 1);
- Ordre des fases: 500 m intervalle: → départ à distance suffisante;
- Pas de balises, cônes, ou matériel de chantier au véhicules d'absorbeurs de chocs qui peuvent être projetés;
- Contrôle préalable sur la fonctionnement dus signalisation;
- Sur place: roue en position droite + frein à main serré;
- Possibilité de rester dans les véhicules pendant l'intervention (ceintures!);
- Sortir via côté sécuritaire + 1 chauffeur garde la vue sur la signalisation.



Belgisch **Wegen**congres
Congrès belge de la **Route**

LEUVEN • 4-7.04.2022



EEN ORGANISATIE VAN



BWV | Belgische
Wegenvereniging



AGENTSCHAP
WEGEN & VERKEER

MET DE STEUN VAN



Opzoekingscentrum
voor de Wegenbouw



BRUSSEL MOBILITEIT
GEWESTELIJKE OVERHEIDSDIENST BRUSSEL

Wallonie
mobilité infrastructures
SPW



BFAW
Belgische Federatie van Aannemers van Wegenwerken vzw



Belgisch **Wegen**congres
Congrès belge de la **Route**

LEUVEN • 4-7.04.2022



Contact

 Naam

 Tel

 e-mail

